

Durant aquest semestre, una col·lecció d'artistes, que en ocasions han omplert algunes pàgines de la nostra revista, han seguit treballant, engrossint la seva obra, que han mostrat al públic. Pensem que val la pena mencionar-ho, tant pels espais que acullen aquestes exposicions com pels catàlegs i vídeos que se'n fan i que es poden veure en els enllaços que us adjuntem.



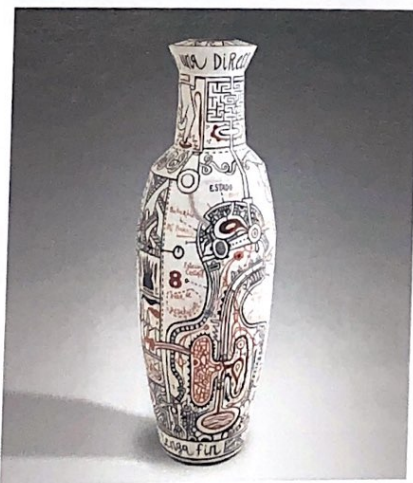
A l'ACVIC, el Centre d'Arts Contemporànies de Vic, s'ha pogut visitar l'exposició "**Abs-traccions escrites**" de **Jordi Marcet i Rosa Vila-Abadal**. Aquesta nova exposició constitueix una mostra excel·lent de la trajectòria d'aquests dos artistes, marcada per la sobrietat i l'elegància i enfocada a l'experimentació i a la rigorositat d'un treball meticulós. És remarcable que, tant en les obres tridimensionals com en les murals, l'estilització troba el seu contrapès en l'acumulació rítmica d'elements (les lletres) que, mitjançant transferència calcogràfica, esdevenen unes notes mesurades de color o de negre, ressaltades sobre el blanc.



Madola va exposar al **Museu Enric Monjo de Vilassar de Mar** sota el títol "Mar de silenci" un recull de peces ceràmiques, inspirades en el blau del mar, en el marró dels garrofers i en l'ocre de la terra. A la pàgina web de l'ACC podeu trobar el vídeo amb un recorregut per l'exposició i un enllaç per descarregar el catàleg, en el qual trobareu un seguit de poemes que han inspirat l'artista a desenvolupar les peces que formen part de la mostra que es va presentar aquest passat hivern.



Des de finals de gener fins al setembre de 2021 podem visitar l'exposició "**Metamorfosi**", que deu el nom al cèlebre relat de Franz Kafka publicat el 1915. Aquesta selecció que presenta el **Museu Picasso de Màlaga** acull prop de cent obres de **Miquel Barceló** realitzades entre 2015 i 2020. Aquesta exposició inclou pintures, obres sobre paper, ceràmiques, quaderns de notes i bronzes. L'aspecte central de l'exposició és una selecció de més de trenta ceràmiques que es caracteritzen pel seu color, presentant formes en constant transformació, en què apareixen elements figuratius com la representació de plantes i éssers aquàtics, suggerint llengües, pètals, aletes o fulles, de vegades amb trets antropomòrfics. Entre aquestes obres destaquen els **Tòtems**, una nova sèrie de ceràmiques de gran format, realitzades a partir de blocs superposats, que evocuen l'arquitectura clàssica i personatges mitològics.



Durant el mes de març, el ceramista **Xavier Monsalvatje** presenta dues exposicions: "**Laboratori de coordenades**" a la galeria **Set Espai d'Art** de València i "**Fugues VI. Cartografies de fang**" a la sala d'exposicions de la **Fundació Giménez Lorente** a València. La primera es defineix com "un recull de llocs transitats en el temps i espais mentalment deambulats, memòries d'itineraris recorreguts i reconeguts, empremtes de

cordes. Possiblement és només un començament, per això es defineix com a laboratori on intenta ordenar les coordenades del passat i del present". La segona podria ser vista com "una carta de navegació. A mesura que es desenvolupa la idea, es van creant traços, semblant illots, com si es volgués capturar una cartografia de l'ànima".



Fins al 30 de desembre de 2020 s'ha pogut visitar l'exposició "**La llum d'aigua i fang**" de **Pep Madrenas** a l'ACVIC, el Centre d'Arts Contemporànies de Vic. Ferran Blancafort escriu, sobre aquesta exposició, les paraules següents: "L'obra d'en Pep, tant quan treballa peces amb utilitat (pròtesis que milloren les nostres capacitats físiques) com peces independents, sense utilitat, artístiques (suports de continguts simbòlics), fuig del llenguatge visual per utilitzar el llenguatge de la percepció sensitiva. La pràctica d'una comprensió intuïtiva abans que la intel·lectual, que és, crec, el que permet incorporar l'art a la vida. Deixar la part per atendre el tot".



Del desembre de 2020 al febrer del 2021, a la **Galeria Artur Ramon** de Barcelona es va dur a terme l'exposició "**L'enigma de la mirada**". L'art del retrat, més enllà del que representa, l'època, l'estament social, econòmic o existencial en el qual ha estat creat, es converteix en una experiència de naturalesa més profunda que es condensa en la mirada, que és el fil conductor d'aquesta exposició. Retrats que ens observen i ens interpel·len.

Les obres escollides de l'extens fons de la galeria, incloent-hi pintura, dibuix, escultura i fotografia, abraquen cronològicament més de quatre-cents anys, des del segle XVII fins a la contemporaneïtat.